

Regolamento d'esame nazionale del gruppo di lavoro rivolto alla disciplina dedicata ai cani d'utilità e di sport

Cane da catastrofe



RD-CAT

2° edizione
Valido dal 1° gennaio 2019

Contenuto

Introduzione	3
Classe d'esame con materie d'esame	4
Disposizioni della classe cani da catastrofe	6
Sezione A Obbedienza e destrezza, disposizioni	10
Sezione B Segnalazione e ricerca, disposizioni	12
Classe CAT Sezione A Obbedienza e destrezza	14
Classe CAT Sezione B (1) Segnalazione	20
Classe CAT Sezione B (2) Ricerca	21
Lista di controllo per il conduttore	22

Introduzione

Validità

Il presente regolamento d'esame è fondamentale per gli esami condotti in Svizzera dalla Società Cinologica Svizzera (SCS) e per i suoi membri nella classe cani da catastrofe. Disciplina il comportamento dei partecipanti agli esami e definisce i compiti da svolgere e superare nelle singole classi e la relativa valutazione.

Disposizioni superiori

Il regolamento delle disposizioni generali del CTUS (DG CTUS) definisce tutte le disposizioni superiori del CTUS.

Le disposizioni generali del CTUS sono superiori al presente regolamento d'esame e rappresentano le basi per l'audit del CTUS.

Tutti gli organi, i funzionari e i conduttori di cani sono vincolati alle disposizioni contenute nelle DG CTUS.

La conoscenza delle DG del CTUS sono un requisito fondamentale per l'organizzazione e l'avvio degli esami.

Le DG del CTUS sono disponibili sul sito internet del CTUS (www.tkgs.ch).

In caso di dubbio nella traduzione farà fede il testo in lingua tedesca. Per una maggiore leggibilità si rinuncia all'uso contemporaneo della forma maschile e femminile. I sostantivi riferiti a persone sono quindi da attribuire ad entrambi i sessi.

Classe d'esame con materie d'esame

Classe CAT	Totale	Punti	Divisione
A 1 Obbedienza	40		
Condotta senza guinzaglio		10	
Controllo a distanza		10	
Passaggio in un gruppo di persone con richiamo		10	
Terra resta		10	
A 2 Destrezza	60		
Gruppo di ostacoli 1		10	
Gruppo di ostacoli 2		10	
Gruppo di ostacoli 3		10	
Gruppo di ostacoli 4		10	
Distacco		20	
Totale	100	100	
B 1 Segnalazione	20		
Restare e penetrare		10	
Abbaiare		10	
B 2 Ricerca	80		
Situazione tattica/esecuzione		10	
Comportamento del conduttore		20	
Comportamento, intensità del cane		40	
Destrezza, autonomia		10	
B 2 Successo	100		
Restare e penetrare		20	10 / 10
Abbaiare		20	10 / 10
Figuranti		60	30 / 30
Totale	200	200	
Complessivo	300		

Valutazione

La valutazione del lavoro presentato da parte del giudice della prova avviene in base alla qualifica.

Qualifica													
Eccellente	E	100%	–	96%	100	–	96	200	–	191	300	–	286
Molto buono	MB	95%	–	90%	95	–	90	190	–	180	285	–	270
Buono	B	89%	–	80%	89	–	80	179	–	160	269	–	240
Sufficiente	S	79%	–	70%	79	–	70	159	–	140	239	–	210
Insufficiente	I	69%	–	0%	69	–	0	139	–	0	209	–	0

I requisiti per raggiungere questa qualifica sono:

Qualifica	Lavoro di naso	Obbedienza / Destrezza
E Eccellente	Minime limitazioni nell'esecuzione / aiuti ridotti al minimo / piccoli errori tenendo conto del terreno e del grado di difficoltà	Minime limitazioni nell'esecuzione / aiuti ridotti al minimo / piccoli errori tenendo conto del grado di difficoltà
MB Molto buono	Limitazioni nella corsa / piccoli errori nell'esecuzione / minime limitazioni nell'indicazione	Esecuzione leggermente ritardata / lieve disattenzione / piccoli errori nell'esecuzione
B Buono	Necessario il supplemento di comandi verbali / difficoltà nello staccarsi dal conduttore / limitazioni nel comportamento di ricerca / interruzioni nell'indicazione	Esecuzione lenta ma corretta / attenzione carente / aiuti fisici e nella guida
S Sufficiente	Numerosi comandi verbali / forti limitazioni nello staccarsi dal conduttore / comportamento di ricerca calante / fuga durante l'indicazione / orientato al conduttore	Significativi aiuti fisici e nella guida
I Insufficiente	Condizione insufficiente / forte calo del comportamento di ricerca / distrazione / fuga / distacco pessimo / nessuna indicazione / il conduttore non rispetta le disposizioni per l'esecuzione	Il cane svolge il lavoro solo con l'aiuto esterno e con vari comandi verbali del conduttore

Superamento di una sezione

Una sezione composta da 100 punti viene superata al raggiungimento di 70 punti, che corrispondono al 70% dei punti e alla qualifica sufficiente.

Una sezione composta da 200 punti viene superata al raggiungimento di 160 punti, che corrispondono all'80% dei punti e alla qualifica buono.

Superamento di un esame

Un esame che è complessivamente composto da 300 punti viene superato se si ottengono nelle due sezioni Obbedienza / Destrezza (A) almeno 70 punti e nel lavoro di ricerca (B) almeno 160 punti, che corrispondono come minimo a un totale complessivo di 230 punti con la qualifica sufficiente.

Disposizioni della classe cani da catastrofe

Ammissione all'esame

Sono ammessi cani di tutte le taglie, razze e discendenze. Il cane deve essere in grado di soddisfare fisicamente i requisiti del regolamento d'esame.

Per essere ammessi all'esame è necessario presentare un libretto delle qualifiche emesso a nome del cane, che deve includere in modo esaustivo tutti i dati richiesti.

Per ogni cane è possibile presentare un solo libretto delle qualifiche.

Il libretto delle qualifiche deve essere consegnato il giorno dell'esame insieme alla tessera valida del socio della sezione o del club di razza, al direttore di gara che eseguirà i controlli e registrerà i risultati dell'esame.

Il proprietario del cane può consegnarlo a un altro conduttore per l'avvio dell'esame. In questo caso, chi inizia il libretto delle qualifiche del cane, deve presentare la tessera valida della sezione del proprietario e anche la sua.

Se non vengono forniti questi documenti non è possibile essere ammessi all'esame.

Per l'ammissione all'esame il cane deve avere già completato i seguenti mesi d'età:

- Cane da catastrofe: 20 mesi

Il giorno dell'esame il cane deve aver già raggiunto l'età prevista. Non saranno fatte eccezioni.

Identificazione

Sono ammessi solo cani identificati in base alle disposizioni di legge. In caso di dubbi è consentito al giudice della prova di accertare l'identificazione di un cane. Può farlo in qualsiasi momento dell'esame, ma se decide di effettuarlo nel corso di una sezione, potrà farlo solo all'inizio o al termine della sezione stessa. Se il giudice della prova richiede l'accertamento dell'identità, dovrà utilizzare il lettore del chip.

Brevetti (AKZ)

Se un conduttore soddisfa insieme al suo cane i requisiti per superare una classe, riceve una menzione (AKZ). Il rilascio di una menzione in una classe può essere ottenuto nuovamente per ogni esame superato. È possibile richiedere una menzione solo per gli esami nei quali tutte le sezioni, A e B, prevedono una conclusione. I costi della menzione sono a carico del richiedente.

Conduzione

Il cane deve essere condotto in modo sportivo e qualsiasi intervento fisico e il contatto tramite collare è vietato, se non previsto dal presente regolamento d'esame. Lo stesso vale anche per le fasi intermedie all'interno di una sezione. Se durante l'esecuzione dell'esame un conduttore dimentica un esercizio completo, sarà immediatamente invitato dal giudice della prova a mostrare l'esercizio mancante. Non saranno annullati i punti.

Il cane va condotto alla gamba sinistra. Le eccezioni dovute a limitazioni fisiche necessitano di un'autorizzazione semplice da parte del CTUS.

Comandi

Il conduttore ha a disposizione uno o più comandi, laddove siano previsti dal regolamento d'esame.

Per un'attività non è obbligatorio utilizzare sempre lo stesso comando.

Il conduttore può dare al cane comandi verbali o acustici.

Il comando o il segnale acustico deve essere breve e incisivo e non può essere prolungato.

È consentito collegare un comando o un segnale acustico al nome del cane.

Solo nel lavoro sul terreno è consentito il doppio fischio (classi BH, VPG, SanH e LawH).

Aiuti nella condotta

Gli aiuti da parte del conduttore vengono valutati come segue:

È prevista una detrazione a discrezione del giudice della prova da un minimo del 5% a un massimo del 20% del valore dell'esercizio.

Comandi supplementari

I comandi supplementari da parte del conduttore vengono valutati come segue:

- 1 comando supplementare – qualifica massima "buono" del valore dell'esercizio
- 2 comandi supplementari – qualifica massima "sufficiente" del valore dell'esercizio

Comandi

Sono permessi comandi individuali. Un doppio fischio breve è considerato un comando. Se non indicato diversamente, il conduttore è libero di decidere il numero di segnali acustici e visivi. Tuttavia, in relazione alla qualifica da assegnare, il conduttore riceve un punteggio più alto se non utilizza segnali acustici e visivi non necessari. Il cane deve lavorare il più possibile in autonomia e guidato con pochi comandi e istruzioni.

Inizio e fine

L'esame inizia con la consegna del libretto delle qualifiche e termina con la lettura della classifica e la riconsegna del libretto delle qualifiche.

La lettura della classifica può anche avvenire in ritardo e in modo sfalsato in base alle classi superate.

Una sezione inizia al momento della registrazione presso il giudice della prova e termina con la consegna del commento e del documento da parte del giudice della prova.

Regole della classifica

In linea di massima i cani con brevetto godono di una posizione in classifica superiore rispetto a quelli senza brevetto.

1. Brevetto
2. Totale dei punti
3. ACS
4. Sezione B
5. Tempo di ricerca più breve
6. Cane più anziano

Spontaneità

La spontaneità del cane viene verificata in primo luogo durante la registrazione e il saluto da parte del giudice di gara. Il cane deve rimanere seduto tranquillo accanto al conduttore. Il giudice di gara ha il compito di osservare il comportamento del cane durante l'intero esame. Se un cane si mostra aggressivo o molto pauroso, può non essere ammesso all'esame. Se un cane ha già superato dei concorsi e mostra questo comportamento solo nel corso dell'esame potrà comunque essere esonerato in qualsiasi momento dal giudice di gara.

Se è necessario interrompere un esame a causa della mancata spontaneità o del comportamento aggressivo di un cane, questo sarà squalificato.

Nel libretto delle qualifiche dovrà essere inserita la voce "squalifica" con la motivazione corrispondente.

Se un esame viene interrotto a causa del comportamento aggressivo del cane, il giudice della prova dovrà inviare al presidente del CTUS un rapporto scritto entro cinque giorni lavorativi dall'evento.

Squalifica

Il giudice della prova deve emettere una squalifica nei seguenti casi:

- Violazione della legge sulla tutela degli animali
- Comportamento antisportivo
- Ritiro immotivato dall'esame
- Il cane non è sotto il controllo del conduttore
- Mancata socievolezza del cane, aggressività
- Il calore di un cane femmina che non viene segnalato al momento dell'iscrizione il giorno dell'esame

Nel libretto delle qualifiche dovrà essere inserita la voce "squalifica" con la motivazione corrispondente.

Non saranno assegnati punti nel libretto delle qualifiche.

In caso di squalifica, il commento del giudice della prova decade.

Interruzione

Il giudice della prova può non ammettere un conduttore all'esame o dovrà interrompere l'esame nei seguenti casi:

- Il cane non è fisicamente in grado di soddisfare i requisiti del regolamento d'esame
- Infortunio, carente idoneità fisica o evidente malattia del cane
- Mancata socievolezza del cane

Nel libretto delle qualifiche dovrà essere inserita la voce "interruzione" con la motivazione corrispondente.

I punti ottenuti nelle sezioni già superate saranno inseriti nel libretto delle qualifiche.

Interruzione di una sezione

Il giudice della prova deve interrompere una sezione nei seguenti casi:

- Il conduttore non si presenta a una sezione
- Il conduttore non arriva in orario sul posto
- Pretese eccessive al cane / Pretese eccessive al cane da parte del conduttore

In questo caso tutti i punti già ottenuti in questa sezione saranno tolti.

La sezione viene inserita nel libretto delle qualifiche con 0 punti.

Il conduttore del cane è obbligato a presentarsi alle restanti sezioni.

Interruzione di un esercizio

Il giudice della prova deve interrompere un esercizio nei seguenti casi:

- Dopo il terzo segnale acustico o comando il cane non è pronto a iniziare un esercizio.
- Dopo il terzo segnale acustico o comando il cane non è in grado di terminare un esercizio.

In questo caso all'esercizio vengono assegnati 0 punti e la sezione prosegue con l'esercizio successivo.

Ritiro di un cane da parte del conduttore

In caso di evidente infortunio o malattia, un conduttore può ritirare il proprio cane dall'esame. Il ritiro va segnalato al giudice della prova che deciderà l'eventuale ritiro definitivo dall'esame. Su richiesta, il cane dovrà essere condotto davanti al giudice della prova che potrà richiedere al conduttore di presentare un certificato veterinario.

Nel libretto delle qualifiche andrà inserita la voce "ritiro per malattia" o "ritiro per infortunio". I punti ottenuti nelle sezioni già superate saranno inseriti nel libretto delle qualifiche.

Peculiarità delle singole razze

Nelle indicazioni il giudice della prova dovrà fare attenzione alle diverse capacità delle singole razze e tenerne conto. In caso di razza pesante, il suo ritmo non sarà mai lo stesso di quello di una razza leggera e non potrà essere usato come parametro. Al contempo occorre tenere conto delle differenti prestazioni tra cani grandi e piccoli.

È imprescindibile che il giudice di prova valuti di conseguenza le prestazioni, la velocità e l'attività dei singoli cani.

Bisogni

Se il cane fa i suoi bisogni durante il lavoro (feci o urina), questo comporta una detrazione standard di 3 punti e se questo comportamento si ripete più volte, la detrazione arriva a un massimo di 10 punti.

Collare

Il collare usato deve essere conforme all'attuale legge sulla tutela degli animali.

I collari disponibili in commercio sono consentiti, ma devono essere allentati. Il cane può indossare solo un collare. Non sono consentiti i collari antipulci.

È consentito condurre un cane in tutte le classi senza collare, ma il conduttore deve sempre averne uno con sé. Durante il lavoro in pista (segnalazione e ricerca) è consentita la pettorina dal momento della registrazione al momento in cui gli si toglie il guinzaglio.

Guinzaglio

È previsto avere con sé un guinzaglio in tutte le sezioni; il guinzaglio deve essere portato appeso da sinistra a destra, oppure riposto in borsa in modo che non sia visibile.

Presentazione

La presentazione è parte integrante di tutte le sezioni e va eseguita obbligatoriamente prima del primo esercizio ed è una componente della valutazione della socialità del cane. Durante la presentazione il giudice della prova verifica, in base ai dati del conduttore, la correttezza della scheda di valutazione. Il conduttore si presenta insieme al cane in posizione seduta davanti al giudice della prova fornendo il proprio nome e cognome, il nome del cane e il numero di partenza. Il giudice della prova conclude la presentazione con una stretta di mano.

Sezione A Obbedienza

Il conduttore si presenta con il cane al guinzaglio in posizione seduta davanti al giudice della prova. Poi si posiziona per il primo lavoro e slega il cane.

Sezione A Destrezza

Il conduttore si presenta con il cane al guinzaglio in posizione seduta davanti al giudice della prova. Poi si posiziona per il primo lavoro e slega il cane.

Sezione B

Il conduttore si presenta con il cane al guinzaglio in posizione seduta davanti al giudice della prova. Poi si posiziona per il primo lavoro, slega il cane e gli toglie il guinzaglio.

I lavori vengono mostrati senza collare e guinzaglio.

Conclusione

In tutte le sezioni, al termine del lavoro il cane viene nuovamente legato con il collare e condotto dal giudice della prova.

Dopo il commento, il giudice si reca dal conduttore e gli porge la mano per segnalare la fine della sezione.

Cibo / Oggetti motivazionali

È consentito avere con sé del cibo che è altresì considerato un'oggetto motivazionale, ma non deve essere visibile né essere tenuto nel giubbotto o nei pantaloni in modo che salti all'occhio.

Nella sezione B è consentita, nella ricerca tra le macerie, una breve conferma nel punto di segnalazione tramite un gioco. È consentito giocare brevemente con un gioco da mordere, un kong o una palla. Il gioco deve avvenire vicino al conduttore che deve tenere l'oggetto almeno con una mano. Il giocattolo non può essere lanciato. Il giocattolo deve essere mostrato al giudice della prova prima dell'inizio del lavoro. È vietato dare cibo nel punto di segnalazione. Il cibo può essere dato solo al di fuori della zona delle macerie.

Femmine in calore

Le femmine in calore sono ammesse agli esami.

Al momento dell'iscrizione il conduttore deve segnalare il possibile calore del suo cane femmina.

È necessario confermare al direttore dell'esame il calore entro 24 ore dal giorno dell'esame.

Le femmine in calore devono essere tenute lontane dal resto dei cani e iniziare entrambe le sezioni per ultime.

Sezione A Obbedienza e destrezza, disposizioni

Area di lavoro obbedienza

Il giudice della prova verifica l'idoneità della zona di lavoro prima del primo lavoro.
L'esercizio di obbedienza deve essere condotto su un prato rasato o su un suolo duro.
Deve essere possibile mostrare lo schema di procedimento verso destra o verso sinistra.

Contrassegni

I contrassegni devono essere realizzati sotto forma di bandierine o birilli, ma possono essere creati anche con segatura o spray colorato. I contrassegni devono essere ben visibili e riconoscibili per il conduttore e il giudice della prova.

Conduzione

Il conduttore deve condurre autonomamente il suo cane in tutte le fasi, deve possedere le conoscenze del regolamento d'esame corrispondenti e in caso di dubbi sull'esecuzione dell'esercizio può chiedere al giudice della prova.

Gli spostamenti tra gli esercizi non devono avvenire in una condotta corretta senza guinzaglio, ma il cane deve avanzare all'altezza del conduttore.

All'interno degli schemi dati per la conduzione con guinzaglio/condotta senza guinzaglio, devono esserci almeno 10-15 passi tra le svolte (angoli).

Posizione base

Ogni esercizio inizia e termina con una posizione base che deve essere assunta direttamente senza correzioni.

Cambio nella posizione base

Dalla posizione di fronte il cane può passare direttamente in posizione base o passando intorno al conduttore.

Dietro front due volte a sinistra

Nel dietro front due volte a sinistra il cane può girare dietro al conduttore o davanti. Il comando all'interno di una sezione deve essere mostrato sempre nello stesso modo.

Pausa

Nel corso dell'esercizio è necessario mantenere una pausa di 3 secondi tra le singole attività.
Se non viene rispettato è prevista la decurtazione di un punto.

Lodare

Prima di un esercizio il cane può essere lodato e dopo una pausa di 3 secondi è possibile iniziare l'esercizio.
Il cane può essere lodato anche al termine dell'esercizio dopo un'attesa di 3 secondi.

Sblocco degli esercizi

Prima dell'inizio di ogni esercizio il conduttore dovrà aspettare il via da parte del giudice della prova.

Gruppo di persone

Il gruppo di persone, nell'esercizio di obbedienza, è composto da quattro elementi. La composizione del gruppo non può variare durante l'esecuzione della sezione.

Il gruppo di persone deve comportarsi in modo neutro nei confronti dei partecipanti e dei cani e non può in nessun caso influire sull'esecuzione e sulla valutazione del lavoro. Il gruppo deve offrire a tutti i partecipanti della sezione le stesse condizioni.

Le persone restano tranquille e non parlano, indossano giubbotti chiusi, non hanno cibo nelle tasche e ogni mezzo di comunicazione deve essere spento o lasciato nell'area esterna.

Il gruppo si dispone in modo da formare un quadrato mantenendo una distanza di circa un metro tra ognuno. È necessario garantire che il team cane e conduttore possa passare liberamente tra il gruppo di persone.

Durante l'esercizio "Passaggio in un gruppo di persone con richiamo" il gruppo di persone si allontana dietro la linea di base e fa così spazio per l'esercizio di condotta libera. Durante il commento del giudice il gruppo si rimette nuovamente in posizione per lo starter successivo.

Zona di lavoro sugli ostacoli nel percorso

Il giudice della prova verifica l'idoneità della zona di lavoro prima del primo lavoro.

Il percorso non può essere realizzato nella zona delle macerie o direttamente accanto.

I partecipanti all'esame non possono utilizzare la zona prima dell'esame per esercitarsi. Il giudice della prova può escludere dall'esame i conduttori fallibili che saranno squalificati per comportamento antisportivo.

Il conduttore deve condurre il proprio cane senza guinzaglio oltre 4 ostacoli o gruppi di ostacoli che prevedono le seguenti azioni:

- Arrampicata (scala, scalini ripidi ecc.)
- Attraversamento su fondo che cede (pedana altalenante, ponte di casse, metallo sparso come lamiera, pezzi di legno, plastica)
- Passaggio che richiede equilibrio (asse, trave, asta ecc.)
- Infilarsi in un passaggio stretto (tubo, buco nel muro, passaggio stretto ecc.)
- Attraversamento su materiale scomodo (plastica da imballaggio, bottiglie di plastica, vasche d'acqua, lamiera piatta, materiale da demolizione).
- Di fronte a un ostacolo va valutato se il cane lo abbatte anziché superarlo

Gli ostacoli devono soddisfare le seguenti condizioni:

- Gli ostacoli devono essere realizzati in modo che non siano pericolosi per il cane
- Altezza: min. 30 cm, (ad eccezione delle parti per il passaggio a terra), max. 200 cm
- Niente scale in metallo o scale con gradini arrotondati
- Angolo delle assi/scale: max. 45 gradi
- La superficie dei gradini delle scale deve essere adeguata all'angolo in modo che risulti dritta per il cane
- Il materiale degli ostacoli non deve essere scivoloso, nemmeno da bagnato
- Gli ostacoli devono essere stabili
- Gli ostacoli non devono trovarsi nelle immediate vicinanze delle macerie
- Larghezza minima delle assi: 25 cm
- Gli ostacoli devono essere strutturati in modo che le dimensioni del cane non rappresentino un handicap (che il cane sia piccolo o grande)
- Non vanno utilizzati materiali che possono ferire il cane (schegge di vetro, metalli con angoli affilati ecc.)
- Sono previsti passaggi nel terreno ben riconoscibili, ma devono avere una recinzione laterale di almeno 40 cm

Gli ostacoli non devono essere fissi, ma improvvisati e montati solo per l'esame. I singoli ostacoli devono essere di una lunghezza e di una difficoltà ragionevoli. Se possibile, evitare di strutturare il percorso in linea retta, perché questo induce il cane ad avanzare a un ritmo più veloce. Gli ostacoli possono essere combinati a piacere tenendo conto dei requisiti indicati qui sopra che devono essere rispettati. Gli ostacoli vanno posizionati in 4 gruppi segnalati in modo chiaro e visibile con numeri da 1 a 4.

I ponti con bidoni possono essere saliti/discesi utilizzando l'asse o il bidone.

Sezione B Segnalazione e ricerca, disposizioni

Area B 1 Segnalazione

Il giudice della prova verifica l'idoneità della zona di lavoro prima del primo lavoro.

I partecipanti all'esame non possono utilizzare la zona prima dell'esame per esercitarsi. Il giudice della prova può escludere dall'esame i conduttori che hanno commesso errori, i quali saranno squalificati per comportamento antisportivo.

La zona di segnalazione (tubo di segnalazione) va realizzata assolutamente al di fuori della zona di ricerca e deve essere chiaramente visibile.

Il coperchio di segnalazione deve essere dotato, nel terzo inferiore, di un numero compreso tra 4 e 10 fori, ognuno con un diametro di 20 mm. Almeno 2 fori devono essere sopra la sabbia. Se si utilizzano dei tubi indicatori, occorre fare attenzione che il cane possa fiutare chiaramente la segnalazione.

Se l'esame viene condotto in un oggetto sotto le macerie, la segnalazione non deve avvenire per forza in prossimità di un tubo con coperchio. In questo caso il figurante deve nascondersi in un contenitore strutturato in modo che il cane possa riconoscerlo come punto di segnalazione, lo possa fiutare solo da un lato e possa raspare con facilità nel punto fiutabile. Il lavoro inizia in un punto contrassegnato, lontano 15 passi dal nascondiglio. Se necessario, mostrare il nascondiglio al conduttore.

Occorre garantire al cane 15 secondi di tempo davanti al nascondiglio per fiutare la presenza del figurante senza che questo preveda la decurtazione di punti. Non è importante in che punto del coperchio (della cassa ecc.) il cane effettua la segnalazione.

Se il cane supera il punto di segnalazione e non inizia la ricerca, il conduttore può, su indicazione del giudice della prova, richiamare il cane, farlo avvicinare e mandarlo nuovamente nell'area della segnalazione con una corrispondente decurtazione dei punti.

Non sono consentiti segnali acustici o visivi né altre azioni del conduttore che suscitino la segnalazione del cane.

Area B 2 Sito per ricerca tra le macerie

In un sito di macerie (immobile demolito, area franata, terreno per le esercitazioni dell'esercito o della protezione civile o simili) di dimensioni comprese tra 1000 e 4000 m², vanno fatti nascondere due figuranti tra o sotto le macerie. Fare attenzione sempre alla sicurezza. I punti in cui seppellire i figuranti vanno scelti in modo che il cane abbia la possibilità di fiutare la presenza dei figuranti durante la ricerca. I figuranti devono nascondersi in modo che non siano visibili per il cane e il conduttore e che il cane non possa arrivare fino a loro. I due figuranti devono restare nascosti almeno 10 minuti prima che il cane inizi l'esercizio. La distanza minima tra i due figuranti deve essere di 10 metri.

Il giudice della prova verifica l'idoneità della zona di lavoro prima del primo lavoro.

I partecipanti all'esame non possono utilizzare la zona prima dell'esame per esercitarsi. Il giudice della prova può escludere dall'esame i conduttori che hanno commesso errori, i quali saranno squalificati per comportamento antisportivo.

(). Non è consentito spargere cibo e/o inserire forti distrazioni dall'odore forte o oggetti dall'odore forte. Fare attenzione che la zona di ricerca sia al sicuro da strade, linee ferroviarie ecc. Se ci sono aree spinose occorre assicurarsi che il conduttore ne sia a conoscenza e che li possa tenere sotto controllo il suo cane. Il giudice (anche su consiglio del direttore d'esame) può dichiarare una o più zone "inagibili" per il cane e/o il conduttore.

Rapporto sulla situazione

Il conduttore riceve un breve rapporto scritto sulla situazione. Questo rapporto viene redatto dal direttore d'esame nelle lingue parlate dai partecipanti (al massimo in tedesco, francese e italiano). Fare attenzione che la descrizione sia chiara e semplice. Non sono consentite "indicazioni fuorvianti". Il giudice della prova può richiedere una modifica del rapporto sulla situazione. In base al rapporto sulla situazione e alle informazioni che ha ottenuto facendo domande, il conduttore deve decidere la sua strategia d'intervento, giustificarla e implementarla. Il conduttore ha 5 minuti per risolvere il compito tattico, minuti che non rientrano nel tempo previsto per la ricerca. Se la soluzione del compito tattico dura più di 5 minuti, il tempo per la ricerca inizierà.

Segnalazione

Se il conduttore aiuta il cane durante la segnalazione, sarà soggetto a una decurtazione corrispondente dei punti. Il conduttore può premiare il cane con parole, carezze e con un gioco. Non è possibile dare cibo nel punto di segnalazione. Il conduttore può lasciare il punto di segnalazione insieme al cane e premiarlo con del cibo solo una volta fuori dalle macerie. Poi il conduttore può tornare nel punto di segnalazione e proseguire il lavoro. Il tempo per la ricerca riparte.

Una volta trovato il primo figurante, è concesso al conduttore di trattenersi nel punto di ritrovamento finché il cane non riprende la ricerca.

Abbandono dell'area di ricerca

Se il cane lascia l'area di ricerca durante il lavoro e non ritorna dal conduttore dopo il terzo richiamo vocale, viene squalificato. Tutti i punti ottenuti fino a quel momento vengono cancellati. Motivazione della squalifica: "Il conduttore non controlla il cane".

Rumore di lavoro

Durante la ricerca è previsto che nella zona di ricerca o accanto ad essa un ausiliario causi rumori di lavoro, su indicazione del giudice della prova (motosega, martello pneumatico, aggregato, compressore o simili).

Rifornimento di acqua

Durante la ricerca il conduttore può dare dell'acqua al cane (ma non ad es. latte diluito / brodo di carne), fuori dalle macerie, ma all'interno della zona di ricerca. Il cronometro non viene fermato.

Interruzione anticipata della ricerca da parte del giudice della prova

Una volta localizzato il secondo figurante, il giudice della prova può concludere il lavoro. Quando il giudice pone fine alla ricerca, il conduttore può giocare con il suo cane.

Comandi

Si possono utilizzare comandi individuali durante la ricerca. Il conduttore è libero di usare un numero infinito di comandi vocali e visivi. Tuttavia, il conduttore riceve un punteggio più alto se non utilizza segnali vocali o comandi inutili ed eventualmente se il cane, che lavora in autonomia, non ha bisogno di istruzioni/indicazioni.

Comportamento desiderato

Durante il lavoro di ricerca olfattiva (segnalazione e ricerca) è importante mostrare un comportamento di segnalazione mirato. Una volta che il cane ha localizzato il punto in cui si trova il figurante dovrebbe segnalarlo senza alcun intervento da parte del conduttore: abbaiando, fermandosi e, in base alla composizione del materiale della copertura, anche penetrando all'interno. Complessivamente per la valutazione sarà determinante che il cane effettui la ricerca in modo tranquillo, sicuro, senza interruzioni e discontinuità. Possibilmente in modo autonomo e incessante, che localizzi il figurante, che svolga il compito assegnato e che lavori in team con il conduttore.

Classe CAT Sezione A Obbedienza e destrezza

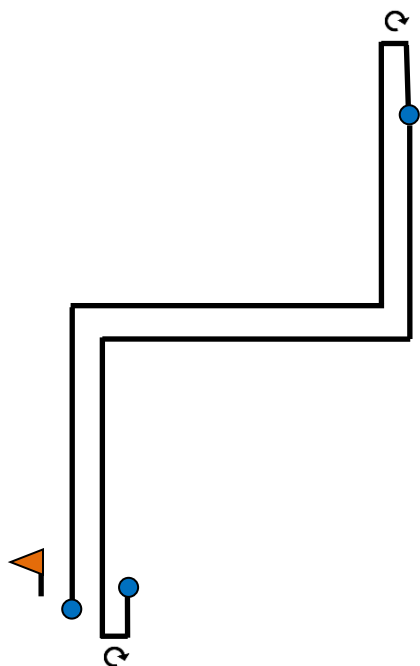
Condotta con guinzaglio

10 punti

Svolgimento dell'esercizio

Andatura normale:

Due svolte a destra e due a sinistra, una svolta ad arco a destra (due volte a destra) e una a sinistra (due volte a sinistra o dietro front).



Lo schema inizia e termina con una corretta posizione di base.
Nel corso dello schema occorre indicare una posizione di arresto.
Lo schema può essere mostrato verso sinistra o verso destra.
Tra le svolte occorre fare almeno 10-15 passi.
Il conduttore deve tenere il braccio rilassato lungo il fianco.

Condotta

Il cane deve avanzare in linea retta e accanto al conduttore, deve farsi condurre attivamente senza guinzaglio e mostrare sempre attenzione e disponibilità all'intervento nei confronti del conduttore; la spalla del cane si trova sempre all'altezza del ginocchio del conduttore
Le svolte devono essere effettuate con cura e vicinanza al conduttore
In posizione seduta le zampe anteriori del cane devono essere perpendicolari

Requisiti

Elevata disponibilità al lavoro e attenzione verso il conduttore, condotta sicura del cane

Comandi

Un comando vocale per ogni partenza
Un comando vocale per ogni svolta
Un comando vocale per ogni posizione base

Valutazione

Le limitazioni sono a discrezione del giudice della prova

Controllo a distanza

10 punti

Area



Svolgimento dell'esercizio

Il conduttore lascia il cane in posizione base nel punto di partenza e si allontana di 40 passi. Dopo 40 passi il conduttore si ferma e si volta verso il cane in attesa.

Su indicazione del giudice della prova il conduttore richiama il cane. A metà circa della distanza il conduttore dà un comando vocale e il cane deve assumere immediatamente una posizione a piacere e arrestarsi. Su indicazione del giudice della prova il conduttore si avvicina a passo normale al cane in attesa e si ferma accanto a lui. L'esercizio termina quando il cane si mette in posizione base.

Conduzione

Posizione base corretta
Attesa sicura
Avanzamento rapido e gioioso
Reazione rapida al comando della posizione
Arresto sicuro durante l'attesa
Massima attenzione verso il conduttore
Posizione base corretta

Requisiti

Elevata disponibilità al lavoro e attenzione verso il conduttore, condotta sicura del cane.

Comandi

Un comando vocale e contemporaneamente un breve comando visivo per l'attesa
Un comando vocale e contemporaneamente un breve comando visivo per il richiamo
Un comando vocale e contemporaneamente un breve comando visivo per l'arresto
Un comando vocale per la posizione base

Valutazione

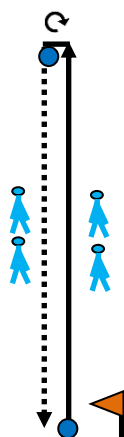
Il cane raggiunge direttamente il conduttore senza assumere una posizione di arresto
Interruzione dell'esercizio = 0 punti all'esercizio

Ulteriori limitazioni sono a discrezione del giudice della prova

Passaggio in un gruppo di persone con richiamo

10 punti

Area



Svolgimento dell'esercizio

Dalla posizione base il conduttore avanza con il suo cane libero dal guinzaglio verso un gruppo di persone che si trovano davanti a lui, in linea retta, a una distanza di circa 10 passi. Dopo aver attraversato il gruppo, il conduttore prosegue insieme al cane per altri 10-15 passi ed effettua una svolta ad arco verso destra o sinistra. Dopo la volta il conduttore si ferma () e lascia attendere il cane in posizione base. Il conduttore attraversa di nuovo da solo il gruppo di persone e si ferma nel punto di partenza. Da lì si volta verso il cane in attesa. Su indicazione del giudice della prova il conduttore richiama il cane in posizione fronte o base. Al richiamo della posizione fronte segue poi un cambio nella posizione base. L'esercizio termina in entrambe le varianti quando il cane assume la posizione base.

Al termine dell'esercizio il cane viene di nuovo legato al guinzaglio.

Il cane deve attraversare il gruppo con un'andatura rapida e facendo meno strada possibile oppure passare di fianco a loro.

Conduzione

Posizione base corretta

Il cane deve avanzare insieme al conduttore in linea retta e composto. La spalla del cane si trova sempre all'altezza del ginocchio del conduttore.

All'interno del gruppo di persone il cane deve mostrarsi sempre sicuro e docile, senza disturbare le persone né minacciarle.

La svolta deve essere effettuata con cura e vicinanza al conduttore.

In posizione seduto il cane deve essere tranquillo, sicuro e mostrare attenzione al conduttore.

Nel gruppo di persone il cane deve mostrarsi sicuro e docile e non deve appoggiarsi alle persone.

Corsa rapida e diretta verso il conduttore .

(Posizione corretta).

Passaggio senza ritardi in posizione base.

Posizione base corretta.

Requisiti

Elevata disponibilità al lavoro e attenzione verso il conduttore, condotta sicura del cane.

Sicurezza, attenzione e destrezza nel gruppo di persone.

Nessun disturbo alle persone.

Comandi

Un comando vocale per procedere.

Un comando vocale per la svolta.

Un comando vocale e contemporaneamente un breve comando visivo per l'attesa.

Un comando vocale e contemporaneamente un breve comando visivo per il richiamo.

Un comando vocale per la posizione base.

Valutazione

Il cane si mostra aggressivo nel gruppo di persone = interruzione dell'esame.

Il cane evita il gruppo di persone e tiene una distanza di svariati metri = insufficiente.

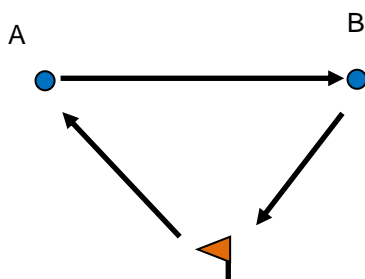
Un breve contatto tra il cane e il gruppo di persone non è considerato errore.

Ulteriori limitazioni sono a discrezione del giudice della prova.

Terra resta

10 punti

Area



Svolgimento dell'esame

Il conduttore si posiziona in un punto indicato dal giudice della prova con il cane senza guinzaglio in posizione base. Su indicazione del giudice della prova il cane viene fatto mettere a terra con un comando vocale e contemporaneamente un breve comando visivo. Su indicazione del giudice della prova il conduttore raggiunge il punto A a 5 metri di distanza. Nel punto A si trova un oggetto di grandi dimensioni, un'asse, una scala o una cassa. L'oggetto deve essere trasportato dal conduttore insieme a un aiutante e nascosto a 10-20 metri di distanza. Dopo un tempo di attesa nel nascondiglio di 3 minuti, il giudice della gara autorizza il conduttore a tornare dal suo cane in attesa. L'esercizio termina con la posizione base del cane quando indicato dal giudice della prova.

Conduzione

Posizione base corretta

Rapida assunzione della posizione terra

Il cane resta fermo e tranquillo in posizione terra, senza abbaiare

Posizione base corretta

Requisiti

Elevata disponibilità al lavoro e attenzione verso il conduttore, condotta sicura del cane

Comandi

Un comando vocale per la posizione terra

Un comando vocale e contemporaneamente un breve comando visivo per l'attesa

Un comando vocale per la posizione base

Valutazione

Il cane non ha un comportamento tranquillo = sufficiente

Il cane si alza e raggiunge il conduttore = interruzione dell'esercizio (valutazione parziale)

Il cane va dal conduttore prima che questi abbia raggiunto il punto A = interruzione dell'esercizio = 0 punti all'esercizio

Ulteriori limitazioni sono a discrezione del giudice della prova

Destrezza

40 punti

Svolgimento dell'esame

Ogni ostacolo inizia e termina con la posizione base. Il cane non deve essere condotto al piede sopra l'ostacolo, bensì svolgere il compito nel modo più tranquillo e autonomo possibile. Ogni ostacolo va attraversato dall'inizio alla fine. Il cane non può passare di fianco. Il conduttore accompagna il suo cane passando accanto all'ostacolo, mantenendosi sempre dietro il cane mentre quest'ultimo supera l'ostacolo. Il conducente può tuttavia restare fermo, rivolgersi al cane, tornare indietro, muoversi nuovamente in avanti o fare qualsiasi altro movimento. Il conduttore può continuare a muoversi solo quando ha raggiunto il punto in cui si trova il cane. Se necessario, il conduttore può aiutare il cane, ma se ne terrà conto durante la valutazione. Se ha senso, il conduttore può correre accanto al cane. La valutazione terrà conto anche del fatto che il conduttore non fornisce l'aiuto necessario al suo cane.

Tempo: massimo 4 minuti (escluso il tempo di attesa tra i vari gruppi di ostacoli)

Conduzione

Posizione base corretta

Conduzione sicura del lavoro

Comportamento calmo e riflessivo del cane

Autonomia nella soluzione

Destrezza del conduttore

Requisiti

Il cane deve muoversi sugli ostacoli in modo tranquillo, sicuro e non discontinuo.

Il cane deve svolgere il lavoro in autonomia, ma restare sempre sotto il comando del conduttore.

Comandi

Comandi vocali e visivi a piacere.

Valutazione

Discontinuo, agitato = al massimo sufficiente

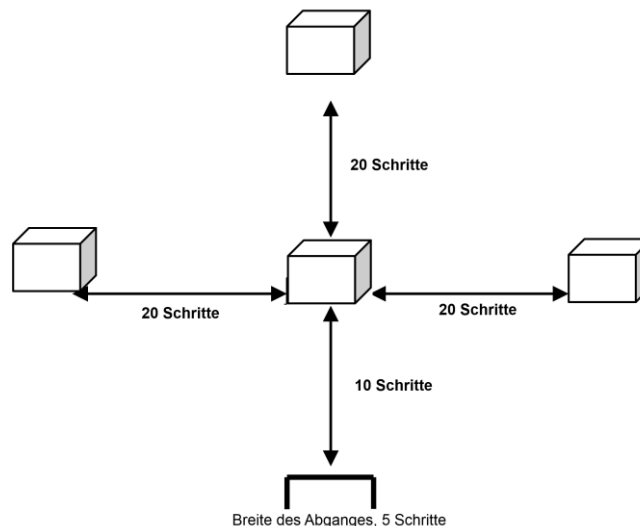
2° partenza nel 1° terzo dell'ostacolo = sufficiente

Ulteriori limitazioni sono a discrezione del giudice della prova

Distacco

20 punti

Area



Svolgimento dell'esercizio

Il lavoro inizia a 10 passi (contrassegnati sul terreno) dal centro dell'area (rialzo medio) in posizione base. Tutti i rialzi devono raggiungere i 30 - 40 cm, avere una superficie che varia da 0,6 a 1 m² e avere una struttura stabile. Tutti i rialzi devono essere visivamente simili ed essere chiaramente distinguibili a vista per il cane rispetto all'ambiente circostante. La superficie non deve essere scivolosa neanche in caso di pioggia. I tre rialzi laterali sono ben leggibili e numerati.

Su indicazione del giudice della prova, il conduttore manda il suo cane sul rialzo al centro. Il cane deve rimanere sopra il rialzo 3 secondi fermo, in posizione eretta, seduta o sdraiata.

Poi deve raggiungere i tre rialzi laterali seguendo la numerazione indicata. Su ogni rialzo il cane deve sostare almeno 3 secondi fermo, in posizione eretta, seduta o sdraiata.

Tra la salita dei rialzi laterali e prima di essere richiamato il cane deve restare 3 secondi fermo, in posizione eretta, seduta o sdraiata sul rialzo centrale.

Infine il conduttore richiama il suo cane dal rialzo al centro, che dovrà poi assumere la posizione frontale o la posizione base. Al richiamo della posizione fronte segue poi un cambio nella posizione base. L'esercizio termina in entrambe le varianti quando il cane assume la posizione base.

Ad eccezione del primo comando di invio del cane sul rialzo centrale, il conduttore guida il lavoro senza indicazioni da parte del giudice della prova.

Tempo: massimo 5 minuti

Conduzione

Posizione base corretta

Conduzione sicura del lavoro

Posizione base corretta

Requisiti

Elevata disponibilità al lavoro e attenzione verso il conduttore, condotta sicura del cane

Elevata destrezza e connessione a distanza

Comandi

Sono consentiti comandi vocali e visivi:
per l'invio del cane
per ogni cambio di direzione
per salire sui rialzi
per arrestarsi sul rialzo
per la posizione piede o fronte di richiamo

Valutazione

Primo superamento della linea di partenza
Un richiamo
Secondo superamento della linea di partenza
Interruzione con valutazione parziale

Il cane torna per la prima volta dal conduttore sulla linea di partenza:
in questo caso il cane può essere fatto ripartire di nuovo.

Il cane torna per la seconda volta dal conduttore sulla linea di partenza:
interruzione con valutazione parziale.

Il cane sale sul rialzo sbagliato:
il conduttore tenta di correggerlo = -2 punti
Il giudice della prova segnala l'errore, il conduttore non reagisce = interruzione dell'esercizio 0 punti.

Ulteriori limitazioni sono a discrezione del giudice della prova.

Classe CAT Sezione B (1) Segnalazione

Segnalazione

Arresto e penetrazione

10 punti

Abbaiare

10 punti

Svolgimento dell'esercizio

L'esercizio inizia quando il cane si mette in posizione base.

Su indicazione del giudice della prova il conduttore toglie il guinzaglio al cane e lo libera del collare / pettorina. Il conduttore può motivare il cane all'azione. Per farlo il conduttore può toccare il cane. Il conduttore manda poi il cane verso il nascondiglio. Una volta raggiunto il nascondiglio, il cane che ha fiutato una presenza si arresta, abbaia e segnala il risultato con un comportamento penetrativo (scavare).

Dopo che il cane ha effettuato la segnalazione il conduttore può, su indicazione del giudice della prova, andare verso il cane. Può lodare il cane e lo sostiene nella segnalazione. Il conduttore può aprire il coperchio/contenitore e lasciare che il cane raggiunga il figurante. Dopo il contatto con il figurante, va rimesso il guinzaglio al cane.

L'esercizio termina quando il cane si mette in posizione base.

Tempo per la localizzazione: 15 secondi.

Tempo fino alla segnalazione: un minuto.

Condizione

Posizione base corretta

Elevata motivazione e comportamento del cane

Il cane raggiunge direttamente il nascondiglio

Localizzazione sicura del nascondiglio

Segnalazione continua e motivata

Tenacia nell'area del nascondiglio

Comportamento neutro nei confronti del figurante

Requisiti

Lavoro mirato all'obiettivo, con elevata motivazione, grande tenacia e resistenza.

Comandi

È consentito un comando vocale e contemporaneamente un breve comando visivo:

- all'avvio per la segnalazione.

Valutazione

Il cane supera per la prima volta la linea di partenza = ammonizione con una detrazione di 5 punti.

Il cane supera per la seconda volta la linea di partenza = interruzione con valutazione parziale.

Segnalazione con l'aiuto del conduttore = interruzione dell'esercizio = 0 punti per l'esercizio.

Comportamento aggressivo del cane verso il figurante = interruzione dell'esame, squalifica.

Ulteriori limitazioni sono a discrezione del giudice della prova.

Classe CAT Sezione B (2) Ricerca

Conduzione

Situazione tattica / Esecuzione	10 punti
Comportamento del conduttore	20 punti
Comportamento, intensità del cane	40 punti
Destrezza, autonomia	10 punti

Successo

Arresto e penetrazione	20 punti
Abbaiare	20 punti
Figuranti	60 punti

Svolgimento dell'esercizio

La ricerca inizia con una situazione tattica. Una volta che il conduttore ha deciso come intervenire, toglie il guinzaglio al suo cane e lo libera di collare / pettorina. Il conduttore può motivare il cane all'azione. Per farlo il conduttore può toccare il cane.

Tempo per il compito tattico: 5 minuti.

La ricerca dura 20 minuti. Il tempo non viene fermato quando il cane trova il primo figurante.

Conduzione

Il cane deve cercare in autonomia e localizzare il punto d'uscita dell'odore. Quando lo ha trovato, deve segnalare la presenza del figurante, se possibile senza l'aiuto del conduttore, fermandosi, abbaiano e penetrando, a seconda del materiale della copertura. Una volta ricevuta la segnalazione del cane il conduttore può, su indicazione del giudice della prova, raggiungere il cane, premiarlo e confermare la segnalazione. Poi il cane sarà fatto ripartire per proseguire la ricerca. Anche qui è possibile motivare il cane. È apprezzabile che il conduttore comunichi al giudice della prova osservazioni importanti durante la ricerca.

Requisiti

Lavoro mirato all'obiettivo, con elevata motivazione, grande tenacia e resistenza.

Comandi

Sono consentiti comandi vocali e visivi per guidare il cane durante la ricerca.

Valutazione

Comportamento durante la localizzazione

Comportamento durante la segnalazione

Ritorno dal conduttore

Svalutazione del lavoro fino alla valutazione buono

Il conduttore non svolge in autonomia il compito tattico ma necessita dell'aiuto del giudice della prova

Il conduttore non adotta la situazione tattica:

svalutazione del lavoro fino alla valutazione sufficiente.

Assenza di lavoro in team

Comportamento durante la segnalazione

Segnalazione errata, svalutazione per il comportamento del cane:

svalutazione del lavoro fino alla valutazione insufficiente

Il conduttore aiuta il cane nella segnalazione:

svalutazione del figurante con 15 punti

Comportamento aggressivo del cane verso il figurante:

interruzione dell'esame, squalifica.

Ulteriori limitazioni sono a discrezione del giudice della prova.

Lista di controllo per il conduttore

Ho tutto quello di cui ho bisogno per l'esame?

- Libretto delle qualifiche
- Tessera di socio con il timbro SCS dell'anno in corso
- Tessera di socio con il timbro SCS del proprietario del cane se il partecipante all'esame non partecipa con il suo cane.
- Collare
- Pettorina
- Guinzaglio robusto
- Eventuale fischiello
- Quota di iscrizione
- Acqua e cibo per il cane
- Sacchettino igienico per il cane